



---

**SERVICIO DE  
GESTIÓN Y ATENCIÓN TRIBUTARIA  
DIPUTACIÓN PROVINCIAL DE ZARAGOZA**

**MEMORIA 2005**

---

## ÍNDICE

<b>PRESENTACIÓN</b> .....	<b>2</b>
<b>1 INTRODUCCIÓN</b> .....	<b>3</b>
<b>2 FUNCIONES</b> .....	<b>4</b>
<b>3 ÁMBITO DE APLICACIÓN</b> .....	<b>5</b>
<b>4 GESTIÓN Y RECAUDACIÓN VOLUNTARIA DE PADRONES</b> .....	<b>7</b>
<b>5 GESTIÓN Y RECAUDACIÓN DE LIQUIDACIONES DE INGRESO DIRECTO</b> .....	<b>11</b>
<b>6 GESTIÓN Y RECAUDACIÓN EJECUTIVA</b> .....	<b>13</b>
<b>7 ACTUACIONES DE INSPECCIÓN</b> .....	<b>16</b>
<b>8 EXPEDIENTES DE GESTIÓN TRIBUTARIA</b> .....	<b>17</b>
<b>9 ATENCIÓN AL CONTRIBUYENTE</b> .....	<b>18</b>
<b>10 ATENCIÓN A LOS AYUNTAMIENTOS.</b> .....	<b>19</b>
<b>11 RECURSOS HUMANOS</b> .....	<b>21</b>
<b>12 OBJETIVOS PARA LOS AÑOS 2006 Y SIGUIENTES</b> .....	<b>22</b>
<b>ANEXO I: DELEGACIÓN DE COMPETENCIAS POR MUNICIPIOS</b> .....	<b>23</b>
<b>ANEXO II: PORCENTAJES DE RECAUDACIÓN VOLUNTARIA POR AYUNTAMIENTOS</b> .....	<b>31</b>
<b>ANEXO III: PORCENTAJES GESTIÓN EJECUTIVA POR AYUNTAMIENTOS</b> .....	<b>41</b>

## PRESENTACIÓN

Después de cinco años de renovada actividad, construida sobre los sólidos cimientos del consenso y la permanente innovación, el Servicio de Gestión y Atención Tributaria de la Diputación Provincial de Zaragoza se ha configurado como instrumento de asistencia a los Ayuntamientos de la provincia, en su objetivo de colaboración y prestación integral de servicios tributarios y de asesoramiento a los mismos.

El depósito, año a año, de la confianza de los Ayuntamientos de nuestra Provincia en el Servicio de Gestión y Atención Tributaria que presta la Diputación Provincial de Zaragoza, implica una responsabilidad elevada y supone una exigencia de permanente mejora en los resultados a tra-

vés de la combinación adecuada del respeto a los derechos y garantías del contribuyente y la exigencia del cumplimiento de sus obligaciones tributarias.

La Diputación Provincial de Zaragoza ha dotado al proyecto de los mejores medios humanos y técnicos convirtiéndolo en un servicio moderno y tecnológicamente avanzado; y reitera su compromiso de mejorar el servicio que se presta, alcanzando los más altos niveles de eficiencia y calidad para todos los Ayuntamientos y ciudadanos de la provincia, para que, día a día, el Servicio de Gestión y Atención Tributaria de la Diputación Provincial de Zaragoza sea más eficiente.

EL PRESIDENTE

## 1 INTRODUCCIÓN

Dos son los objetivos que la Diputación Provincial de Zaragoza ha fijado, en los últimos ejercicios, para el Servicio de Gestión y Atención Tributaria: La asistencia técnica y económica a los Municipios de la Provincia y el acercamiento del servicio a los contribuyentes.

La Diputación Provincial, en cumplimiento de los fines propios y específicos que le atribuye nuestra legislación básica de régimen local, plasmados en las funciones de coordinación, asistencia y cooperación que, a tenor del artículo 36 de la Ley 7/1985, debe brindar a sus Municipios, y especialmente a los de menor capacidad económica, ha puesto en funcionamiento un sistema integral de gestión e inspección tributaria y de recaudación que, por un lado, contribuye eficazmente a la realización efectiva de la suficiencia financiera de nuestras Corporaciones; y por otro, da satisfacción cumplida al principio de justicia tributaria que debe presidir tal materia.

El acercamiento de un servicio de gestión tributaria y recaudatoria a los contribuyentes, nuestros vecinos, se consigue, en una Provincia con las

singulares características de la nuestra, fundamentalmente a través de la generalización de las nuevas tecnologías que abren la puerta del servicio en el propio domicilio del contribuyente, y permite al vecino alcanzar el convencimiento de una adecuada gestión de sus tributos. En tal sentido, la Diputación apuesta por la construcción de una Administración más moderna y de calidad, que ofrece servicios ágiles y eficaces a los que se acceda desde cualquier lugar, sin esperas, colas, ni burocracias.

En la presente Memoria, resuntiva de los resultados alcanzados en los últimos cinco ejercicios, se pone de manifiesto el alto grado de eficacia alcanzado por el Servicio; se fija un listón muy alto en cuanto a los niveles de gestión exigibles al mismo, y se recogen nuevos planteamientos y más ambiciosos objetivos para el mismo, en la seguridad de que tales objetivos serán alcanzados.

EL DIPUTADO DELEGADO

## 2 FUNCIONES

CONCEPTO	ADMINISTRACIÓN DELEGANTE	COMPETENCIA DELEGADA
IBI e IAE	Ayuntamientos	Gestión Tributaria y Recaudación voluntaria y ejecutiva
IAE	Ministerio de Economía y Hacienda	Inspección del IAE de los municipios que tienen delegada la Gestión Tributaria
Vehículos	Ayuntamientos	Gestión Tributaria y Recaudación voluntaria y ejecutiva
ICIO	Ayuntamientos	Gestión Tributaria y Recaudación voluntaria y ejecutiva
Plusvalías	Ayuntamientos	Gestión Tributaria y Recaudación voluntaria y ejecutiva
Tasas y precios públicos	Ayuntamientos	Gestión Tributaria y Recaudación voluntaria y ejecutiva

### 3 ÁMBITO DE APLICACIÓN

#### 3.1. DELEGACIÓN DE COMPETENCIAS POR MUNICIPIOS

El Servicio de Gestión y Atención Tributaria de la Diputación Provincial de Zaragoza presta sus servicios a la mayoría de municipios de la provincia.

En concreto, todos los municipios de la provincia tienen delegada la gestión tributaria del Impuesto sobre Bienes Inmuebles y sobre Actividades Económicas excepto Zaragoza capital, Alfajarín, Calatayud, Caspe, Figueruelas, Illueca, La Puebla de Alfindén, Nuez de Ebro, Tarazona, Tauste, Utebo y Villafranca de Ebro.

Durante 2005 la Diputación acordó aceptar la delegación de la gestión tributaria del IBI, IAE y otros tributos del municipio de Pastriz y la recaudación ejecutiva de municipios como Illueca, Figueruelas y Tarazona entendiéndose como un primer paso para su completa delegación.

Durante este ejercicio **no se ha producido ninguna revocación** de delegaciones.

**En total hay 280 municipios que han delegado las competencias de gestión y recaudación del IBI e IAE, 35 que tienen delegado el Impuesto de Vehículos, 15 el de incremento de valor de los terrenos (plusvalías), y ya 3 el de construcciones, instalaciones y obras.**

En el anexo I se adjunta un cuadro que refleja la delegación de competencias de cada municipio.

#### 3.2. EVOLUCIÓN DE LAS DELEGACIONES MUNICIPALES

La evolución de las delegaciones municipales ha sido creciente de manera constante a lo largo del periodo.

El porcentaje de municipios que tienen delegadas las competencias del IBI e IAE es del 95,56 %, mientras que en el impuesto de vehículos el porcentaje se reduce al 12,29%.

**Evolución de las delegaciones municipales**

	2001	2002	2003	2004	2005
IBI	278	279	279	279	280
IAE	278	279	279	279	280
IVTM	0	24	30	31	36
RESTO DE DELEGACIONES	0	22	25	29	30
MUNICIPIOS SIN DELEGACIÓN	14	13	13	13	12

	2001	2002	2003	2004	2005
TOTAL MUNICIPIOS PROVINCIA	292	292	292	292	292

## 4 GESTIÓN Y RECAUDACIÓN VOLUNTARIA DE PADRONES

### 4.1. RESULTADOS GLOBALES

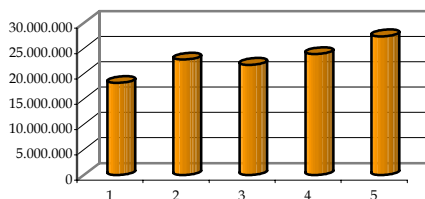
El año 2005 ha consolidado la trayectoria creciente en porcentajes globales de recaudación voluntaria. **Se incrementa el número de delegaciones para la gestión de padrones de conceptos distintos al IBI e IAE obteniéndose resultados considerables**, debido fundamentalmente al trabajo de depuración y mantenimiento de los padrones que se realiza a lo largo de todo el ejercicio.

Se han recaudado 27.389.544 euros en los cuatro periodos voluntarios, poniéndose al cobro un total de 391.134 recibos en 941 padrones. Sobre el importe global se ha alcanzado un 93,33 % de recaudación voluntaria.

#### Resultados globales de gestión y recaudación voluntaria de padrones

	2001	2002	2003	2004	2005
CARGO BRUTO	20.083.662	25.109.009	23.675.069	25.744.864	29.872.805
BAJAS	147.677	204.342	222.182	107.709	524.617
CARGO LÍQUIDO	19.935.985	24.904.667	23.452.888	25.637.155	29.348.188
COBROS	18.190.974	22.802.317	21.770.406	23.900.496	27.389.544
% RECAUDACIÓN	91,25	91,56	92,83	93,23	93,33

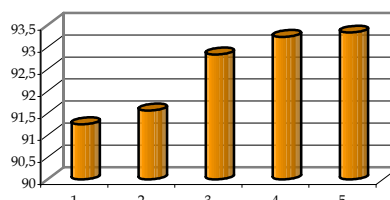
#### Evolución importe recaudado



La recaudación ha pasado de 18.190.974 euros en 2001 a 27.389.544 euros en 2005

### Evolución porcentajes recaudación

Los porcentajes de recaudación han pasado del 91,25% en 2001 al 93,33% en 2005.



## 4.2. RESULTADOS POR IMPUESTOS

A continuación se detallan los datos de la recaudación voluntaria de padrones correspondientes a los principales conceptos puestos al cobro.

En todos los casos se ha producido un incremento en los porcentajes de recaudación, a excepción del IAE, el impuesto sobre Vehículos y Tasas. En el primer caso como consecuencia de omisiones de elementos tributarios detectados en el proceso de inspección en el censo remitido por la AEAT; y en los otros dos por los procesos de depuración necesarios de valores delegados con escasa calidad.

### IBI urbana

	2001	2002	2003	2004	2005
CARGO BRUTO	11.615.086	13.469.131	14.522.187	15.814.755	18.185.819
BAJAS	110.997	85.691	190.458	76.927	180.655
CARGO LÍQUIDO	11.504.088	13.383.439	14.331.729	15.737.828	18.005.164
COBROS	10.569.612	12.413.449	13.261.887	14.535.085	16.902.642
% RECAUDACIÓN	91,88	92,75	92,54	92,36	93,88

### IBI rústica

	2001	2002	2003	2004	2005
CARGO BRUTO	3.326.083	3.933.230	3.922.523	4.069.345	4.256.728
BAJAS	1.365	75.142	8.208	9.335	1.577
CARGO LÍQUIDO	3.324.718	3.858.089	3.914.314	4.060.009	4.255.151
COBROS	3.030.746	3.594.839	3.579.366	3.799.617	4.014.441
% RECAUDACIÓN	91,16	93,18	91,44	93,59	94,34

#### IAE

	2001	2002	2003	2004	2005
CARGO BRUTO	5.142.491	5.976.978	3.416.944	3.848.212	4.704.353
BAJAS	35.315	20.342	2.325	9.580	2.145
CARGO LÍQUIDO	5.107.176	5.956.635	3.414.618	3.838.632	4.702.207
COBROS	4.590.615	5.357.230	3.315.354	3.737.313	4.354.354
% RECAUDACIÓN	89,9	89,94	97,09	97,36	92,60

#### IVTM

	2002	2003	2004	2005
CARGO BRUTO	682.186	770.786	809.495	940.600
BAJAS	8.477	7.899	6.577	13.923
CARGO LÍQUIDO	673.709	762.887	802.918	926.677
COBROS	585.923	668.523	701.720	791.950
% RECAUDACIÓN	86,97	87,63	87,40	85,46

#### RESTO TRIBUTOS

	2002	2003	2004	2005
CARGO BRUTO	1.047.483	1.042.629	1.203.055	1.785.304
BAJAS	14.689	13.290	5.288	326.316
CARGO LÍQUIDO	1.032.794	1.029.338	1.197.767	1.458.988
COBROS	850.876	945.276	1.126.760	1.326.156
% RECAUDACIÓN	82,39	91,83	94,07	90,90

#### 4.3. DISTRIBUCIÓN DEL NÚMERO DE AYUNTAMIENTOS SEGÚN SU PORCENTAJE DE COBRO

A continuación se refleja la evolución para el periodo 2001 - 2005 del número de Ayuntamientos según los porcentajes de cobro en la recaudación voluntaria de padrones.

Se observa que el número de Ayuntamientos que se sitúan en los tramos más altos de los porcentajes de recaudación es creciente a lo largo del periodo.

##### Evolución número de Ayuntamientos en función de su porcentaje de cobro

PORCENTAJE	Nº MUNICIPIOS 2001	Nº MUNICIPIOS 2002	Nº MUNICIPIOS 2003	Nº MUNICIPIOS 2004	Nº MUNICIPIOS 2005
------------	-----------------------	-----------------------	-----------------------	-----------------------	-----------------------

Mayor a 96%	69	90	63	91	102
Desde 93 hasta 96%	89	76	95	97	108
Desde 90 hasta 93%	55	50	63	51	33
Desde 85 hasta 90%	42	44	36	26	32
Desde 80 hasta 85%	13	10	8	7	2
De 75 hasta 80%	4	2	3	1	1
Menor a 75%	6	7	11	6	2
Total municipios	278	279	279	279	280

#### 4.4. EVOLUCIÓN DEL NÚMERO DE RECIBOS PUESTOS AL COBRO Y DOMICILIADOS

El número de recibos puestos al cobro se ha incrementado en 153.897 a lo largo del periodo, lo que supone un 64,87% más respecto al número de valores puestos al cobro en 2001.

El número de recibos domiciliados ha aumentado en 109.920, lo que representa un aumento del 57,76% respecto al primer ejercicio de referencia.

##### Evolución número de recibos puestos al cobro y domiciliados

	2001	2002	2003	2004	2005
NÚMERO DE RECIBOS PUESTOS AL COBRO	237.237	306.594	380.708	376.968	391.134
NÚMERO DE RECIBOS DOMICILIADOS	190.296	256.985	253.318	294.070	300.216

## 5 GESTIÓN Y RECAUDACIÓN DE LIQUIDACIONES DE INGRESO DIRECTO

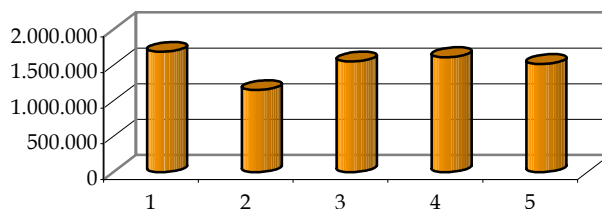
### 5.1. RESULTADOS GLOBALES

En el cuadro insertado a continuación se observa que se ha producido un incremento en el contraído de liquidaciones en el año 2003, motivado por el inicio de las actividades inspectoras del IAE. A partir de ese año los importes contraídos siguen siendo importantes, aunque se observa una tendencia decreciente debido a la labor ya realizada.

#### Resultados globales de la gestión y recaudación de liquidaciones de ingreso directo

	2.001	2.002	2.003	2.004	2.005
PENDIENTE INICIAL	0	842.900	54.693	1.616.246	940.705
CONTRAIDO	3.181.042	1.666.775	18.958.162	3.613.646	2.990.611
TOTAL A GESTIONAR	3.181.042	2.509.675	19.012.855	5.229.941	3.931.365
COBROS	1.688.598	1.153.003	1.553.598	1.689.235	1.519.241
BAJAS	86.329	105.880	15.179.774	130.002	45.308
APREMIO	563.215	706.098	1.153.237	2.469.950	1.580.900
TOTAL GESTIONADO	2.338.142	1.964.981	17.886.609	4.289.187	3.145.449
PENDIENTE VOLUNTARIA	842.900	544.693	1.616.246	940.705	785.867

#### Evolución Recaudación Liquidaciones Ingreso Directo



## 5.2. RESULTADOS POR IMPUESTOS

En el cuadro insertado a continuación se indica la recaudación anual de liquidaciones de ingreso directo desglosada por conceptos. El grueso de liquidaciones, como puede apreciarse, corresponden al IBI, al IAE y a Inspección. Llama la atención que, con excepción del ejercicio 2002, se viene alcanzando el alto nivel de realización del ejercicio 2001, en el que se habían liquidado la práctica totalidad de las liquidaciones por altas en el IBI correspondientes a varios ejercicios. Por otro lado, **tales cifras experimentarán una notable mejoría tanto como consecuencia del convenio de colaboración en materia de gestión catastral, como del creciente número de delegaciones en la gestión del impuesto sobre vehículos.**

La asunción de tales nuevas competencias permitiría adelantar los procesos recaudatorios y ofrecer un mejor servicio a los Ayuntamientos al facilitar las gestiones a los ciudadanos que podrían resolver todos los temas tributarios dirigiéndose a una sola Administración.

### Resultados por impuestos de la gestión y recaudación de liquidaciones de ingreso directo

CONCEPTO	2001	2002	2003	2004	2005
IBI URBANA	1.293.220	523.633	456.465	371.892	434.959
IAE	359.420	501.768	324.208	250.012	326.097
IVTM	35.567	107.912	132.647	142.961	143.230
PLUSVALIAS	0	2.416	86.238	83.147	89.923
INSPECCIÓN	0	0	280.805	656.453	369.533
SANCIÓN	0	0	0	76.708	126.958
RESTO	391	17.273	273.235	108.063	28.541
TOTAL	1.688.598	1.153.003	1.553.598	1.689.236	1.519.241

## 6 GESTIÓN Y RECAUDACIÓN EJECUTIVA

### 6.1. RESULTADOS GLOBALES

En el ejercicio 2005 hemos centrado esfuerzos en la depuración de valores que, ya por su antigüedad, ya por su mínimos importe, no reúnen las condiciones mínimas imprescindibles para una eficaz gestión recaudatoria, limitando, por otra parte, la maniobrabilidad para continuar en la reducción del importe total pendiente. Con todo, el número de valores gestionados durante 2005 que ascendía a 78.640, ha sido un 64,12% superior a los gestionados en 2004, donde se gestionaron 47.917 valores.

La recaudación en periodo ejecutivo en relación con el pendiente inicial alcanzó un 41,21%. Si comparamos la gestión ejecutiva sobre el pendiente inicial el resultado es de un 61,66 %.

#### Resultados globales de gestión y recaudación ejecutiva

	2.001	2.002	2.003	2.004	2.005
PENDIENTE INICIAL	0	8.598.278	8.932.311	7.794.430	7.575.965
PENDIENTE FIN VOLUNTARIA	1.747.891	2.105.006	1.683.713	1.736.241	1.949.182
LIQUIDACIONES EN APREMIO	563.216	706.050	1.153.237	2.469.949	1.580.900
CARGOS EXTERNOS	7.606.021	1.363.984	561.691	1.346.759	1.679.676
TOTAL CARGOS	9.917.128	4.175.040	3.398.641	5.552.949	5.209.758
TOTAL A GESTIONAR	9.917.128	12.773.318	12.330.952	13.347.379	12.785.723
BAJAS	321.989	1.581.881	1.682.439	2.508.676	1.548.998
% BAJAS / PENDIENTE INICIAL		18,40%	18,84%	32,19%	20,45%
COBROS	996.861	2.259.126	2.854.083	3.262.738	3.122.363
% COBROS / PENDIENTE INICIAL		26,27%	31,95%	41,86%	41,21%
TOTAL GESTIONADO	1.318.850	3.841.007	4.536.522	5.771.414	4.671.361
% TOTAL GEST. / PENDIENTE INICIAL		44,67%	50,79%	74,05%	61,66%
PENDIENTE FINAL	8.598.278	8.932.311	7.794.430	7.575.965	8.114.362

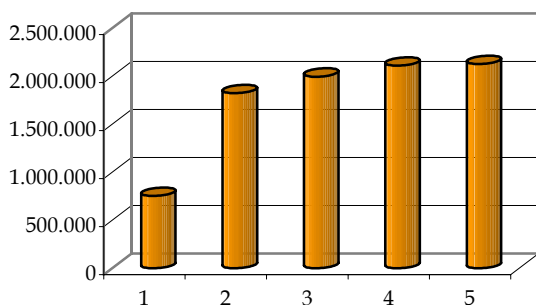
### 6.2. DESGLOSE DE LOS IMPORTES INGRESADOS EN LA RECAUDACIÓN EJECUTIVA

En el cuadro insertado a continuación se desglosan los importes ingresados en recaudación ejecutiva, entre principal, recargo e intereses. **Se observa a lo largo del periodo una reducción de los ingresos por el recargo del 20%, a favor de los producidos con el 5 y 10%.**

#### Desglose de los importes ingresados en la recaudación ejecutiva

	2001	2002	2003	2004	2005
PRINCIPAL	753.280	1.823.708	1.995.557	2.109.813	2.099.314
PRINCIPAL REPUESTO	243.581	435.419	858.526	1.152.926	1.023.049
RECARGO 5%				16.111	23.524
RECARGO 10%	25.055	40.677	51.296	25.717	56.015
RECARGO 20%	99.877	270.830	266.098	239.064	182.382
INTERESES DE DEMORA	55.227	169.922	125.882	87.828	95.459
TOTAL DESGLOSE	1.177.019	2.740.556	3.297.358	3.632.210	3.479.743

#### Evolución principal recaudación ejecutiva



El principal de recaudación ejecutiva ha mantenido una tendencia creciente a lo largo del periodo

### 6.3. EVOLUCIÓN DE LA ANTIGÜEDAD DEL PENDIENTE

Existe un crecimiento de la antigüedad del pendiente que se debe fundamentalmente a tener asumida la recaudación ejecutiva de determinados tributos, sin tener delegadas las competencias de gestión.

#### Evolución de la antigüedad del pendiente

1 AÑO ANTI-	2 AÑOS ANTI-	3 AÑOS ANTI-	4 AÑOS ANTI-	5 AÑOS ANTI-	MÁS DE 5
-------------	--------------	--------------	--------------	--------------	----------

	GUEDAD	GUEDAD	GUEDAD	GUEDAD	GUEDAD	AÑOS DE AN- TIGUEDAD
31/12/2001	1.746.108	945.000	920.006	827.649	785.596	3.373.919
31/12/2002	2.037.875	1.108.754	891.568	879.884	789.121	3.225.110
31/12/2003	1.513.348	1.058.038	903.046	709.996	721.256	2.888.746
31/12/2004	1.614.708	1.132.055	994.776	879.626	675.554	2.279.246
31/12/2005	2.109.223	1.034.070	843.136	932.282	811.254	2.384.397

## 7 ACTUACIONES DE INSPECCIÓN

Las actividades enmarcadas dentro del área de inspección, han obtenido los siguientes resultados a lo largo

del período de delegación por la A.E.A.T. de las funciones de inspección:

### Resultados de las actuaciones de inspección

Contribuyentes inspeccionados	1.071
Conformidad	567
Disconformidad	0
Comprobado y conforme	306
En trámite	198
Cuota municipal liquidada	2.984.510
Recargo provincial liquidado	871.606
<b>Total liquidado</b>	<b>3.856.116</b>
<b>Total cobrado</b>	<b>3.325.475</b>
Total pendiente	530.641

La relevancia de la actividad inspectora deriva en que sus resultados no sólo suponen unos ingresos extraordinarios durante el ejercicio en que se desarrolla, sino que implica un incremento en los correspondientes padrones del Impuesto de Actividades Económicas de los ejercicios sucesivos, y en la mayor parte de los casos, en progresión geométrica.

En el cuadro insertado a continuación se refleja el incremento experimentado en los padrones del Impuesto de Actividades Económicas de los años 2003 a 2005, motivado por altas en la matrícula y actualizaciones consecuencia de la actividad inspectora.

### Evolución en el padrón del IAE

2003	2004	2005
3.416.944	3.848.213	4.704.353

## 8 EXPEDIENTES DE GESTIÓN TRIBUTARIA

En los expedientes de gestión se engloban tanto los iniciados a instancia de parte (fundamentalmente solicitudes, aportación de datos y recursos presentados por los contribuyentes), como los iniciados de oficio, fundamentalmente como consecuencia de la actividad inspectora.

Como se pone de manifiesto en el cuadro adjunto, el nivel de gestión es muy alto, puesto que de un total de 9.106 expedientes aperturados, se han finalizado 7.940, es decir, por encima de un 87 por 100

### Expedientes de gestión

OFICINA	Nº EXPEDIENTES ABIERTOS	Nº EXPEDIENTES PENDIENTES 2004	TOTAL EXPEDIENTES A GESTIONAR	EXPEDIENTES CERRADOS 2005	% GESTIÓN
OFICINA DE CALATAYUD	55	0	55	55	100%
OFICINA DE CASPE	41	4	45	45	100%
OFICINA DE ZARAGOZA	7.813	760	8.573	7.486	87%
OFICINA DE EJEA DE LOS CABALLEROS	320	9	329	260	79%
OFICINA DE TARAZONA	103	1	104	94	90%
TOTAL	8.332	774	9.106	7.940	87%

## 9 ATENCIÓN AL CONTRIBUYENTE

El número total de asistencias registradas durante el año 2005 ascendió a 27.680. Esta cifra es un 14% inferior a la registrada el año anterior debido fundamentalmente al incremento del número de domiciliaciones y la mejora en la base de datos que hace que las comunicaciones del Servicio lleguen cada vez mejor a los contribu-

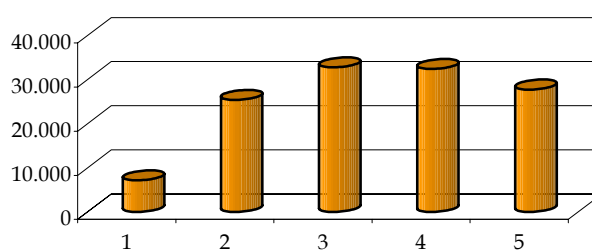
yentes evitando consultas innecesarias así como el incremento de la gestión no presencial.

Además cada vez es más frecuente que los contribuyentes se comuniquen a través de la página web que el Servicio de Gestión y Atención Tributaria tiene en la web [www.dpz.es](http://www.dpz.es)

### Asistencias de contribuyentes por oficinas

	2001	2002	2003	2004	2005	TOTAL
OFICINA DE ZARAGOZA	5.536	17.076	20.511	20.211	15.845	79.179
OFICINA DE CALATAYUD	619	1.851	2.433	2.860	2.022	9.785
OFICINA DE EJEA DE LOS CABALLEROS	312	4.128	6.138	5.806	4.440	20.824
OFICINA DE CASPE	333	759	1.452	1.332	3.330	7.206
OFICINA DE TARAZONA	327	1.521	2.185	2.146	2.043	8.222
TOTAL ASISTENCIAS	7.127	25.335	32.719	32.355	27.680	125.216

### Total asistencias anuales



## 10 ATENCIÓN A LOS AYUNTAMIENTOS.

La atención a los Ayuntamientos de la Provincia presenta una doble vertiente: técnica y económica.

- Por un lado, la Diputación desarrolla una actividad técnica de asesoramiento y suministro de información adecuado a las necesidades y peculiaridades de cada municipio, que abarca la totalidad de los aspectos de la actividad tributaria, desde el procedimiento de elaboración y tramitación de Ordenanzas, hasta el asesoramiento jurídico en caso de reclamaciones o recursos, pasando por los diversos procedimientos de gestión.

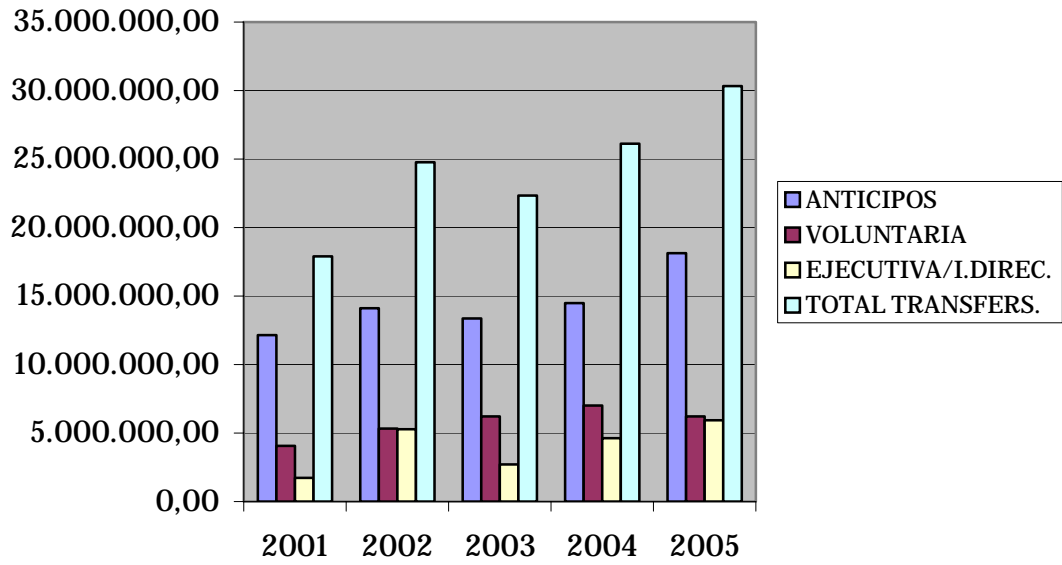
En tal actividad se enmarca la creciente, e imprescindible, relación con otras Administraciones Públicas e interlocutores sociales, canalizada a través de convenios de colaboración. Pueden servir de ejemplos las relaciones con la A.E.A.T., Catastro, Notarios y Registradores, Tráfico, Colegios Profesionales colaboradores en la gestión tributaria, etcétera.

- Desde el punto de vista económico, la Diputación tiene establecido un sistema de anticipos a cuenta de la gestión recaudatoria que ha sido ampliada el último ejercicio, en su vocación constante de prestar un mejor y más extenso servicio a sus Ayuntamientos. En tal sentido, resulta expresivo el cuadro y gráfico siguientes, que pone de manifiesto la evolución de los anticipos a los Ayuntamientos, y las liquidaciones en voluntaria y ejecutiva (e ingresos directos):

CONCEPTO	2001	2002	2003	2004	2005
ANTICIPOS	12.131.539,43	14.126.312,70	13.373.087,86	14.467.953,27	18.129.411,03
VOLUNTARIA	4.053.366,34	5.314.914,40	6.232.469,34	7.032.709,41	6.232.469,34
EJECUTIVA/I.DIREC.	1.708.085,67	5.302.393,84	2.733.263,71	4.629.432,83	5.944.904,53
TOTAL TRANSFERS.	17.892.991,44	24.743.620,94	22.338.820,91	26.130.095,51	30.323.368,61

Como se puede apreciar, en el pasado ejercicio 2005 se alcanzó una cifra récord de transferencias (un 70 por 100 superiores a las del ejercicio 2001); con la circunstancia añadida de una considerable reducción del tiempo que media entre el cierre de períodos recaudatorios y liquidaciones y el de la transferencia efectiva de fondos (a cierre del ejercicio se habían liquidado y transferido la totalidad de los recursos gestionados que habían sido ingresados, con excepción de la cuarta voluntaria, que se cierra en diciembre; y en el primer trimestre de 2006 se habían liquidado y transferido la totalidad de los recursos gestionados en el ejercicio anterior).

**Evolución de transferencias a Ayuntamientos**



## 11 RECURSOS HUMANOS

La estructura y el número de trabajadores de las 6 oficinas durante 2005 ha permanecido invariable pese a cambios de personal acaecidos a lo largo del año. La contratación de nuevos trabajadores y la reasignación de tareas en la oficina de Zaragoza ha mantenido el organigrama existente con anterioridad.

### Recursos humanos

Oficinas con Atención al Público	2001	2002	2003	2004	2005
OFICINA DE ZARAGOZA	18	15	16	16	17
OFICINA DE CALATAYUD	1	1	1	1	1
OFICINA DE EJEA DE LOS CABALLEROS	3	3	3	3	3
OFICINA DE CASPE	2	1	1	1	1
OFICINA DE TARAZONA	2	1	1	1	1
<b>Oficina con atención institucional</b>	6	6	6	6	6
<b>TOTAL OFICINAS</b>	32	27	28	28	29

La formación a todos los empleados ha sido continua ya que se han organizado jornadas de formación específicas y se han implantado circulares de procedimiento como parte del modelo de gestión.

## 12 OBJETIVOS PARA LOS AÑOS 2006 Y SIGUIENTES

El gran objetivo que la Diputación se plantea en relación al Servicio de Gestión y Atención Tributaria, alcanzar los más altos niveles de eficiencia y calidad, se concreta puntualmente, en un futuro inmediato, entre otros aspectos puntuales, en los siguientes:

- **Incrementar la oferta de servicios a los Ayuntamientos a través de la asunción de nuevas competencias en materia de gestión catastral**, que permita realizar un mantenimiento adecuado de los censos a la vez que acercar las liquidaciones y cobros en el tiempo.
- **En la línea de lo indicado anteriormente, asumir nuevas competencias en materia de gestión del impuesto de vehículos**, para simplificar las gestiones al ciudadano y poder practicar con agilidad depuraciones en los censos.
- **Dados los buenos resultados obtenidos en la inspección del Impuesto de Actividades Económicas**, se propone **ampliar esta actividad al resto de tributos municipales** y especialmente al Impuesto de Construcciones.
- **Mejorar los resultados de recaudación voluntaria**, que permita alcanzar un 95% de la recaudación voluntaria global y un 80% de valores domiciliados.
- **Mejorar los resultados en materia de recaudación ejecutiva**, a través de una metodología y plan de trabajo concretos que permita reducir en un 50% los valores pendientes en ejecutiva.
- **Colaborar con los Ayuntamientos y ciudadanos de la Provincia en la línea del uso de las nuevas tecnologías, implantando los servicios de atención no presencial**, a través del teléfono e internet, no sólo para realizar consultas sino también para realizar operaciones.
- **Y mejorar la operatividad de la web corporativa de Diputación**, tanto introduciendo cambios en curso que la harán más práctica y funcional, como mediante su difusión entre la población e interlocutores tributarios.

## ANEXO I: DELEGACIÓN DE COMPETENCIAS POR MUNICIPIOS

MUNICIPIO	IBI			IAE			IVTM			TPP		
	G. T.	R. V.	R. E..	G. T.	Inspec.	R. V.	R.E.	R. V.	R. E..	G. T.	R.V.	R.E.
ABANTO	•	•	•	•	•	•	•	•	•	•	•	•
ACERED	•	•	•	•	•	•	•					
AGÓN	•	•	•	•	•	•	•		•			•
AGUARON	•	•	•	•	•	•	•		•			•
AGUILON	•	•	•	•	•	•	•		•			•
AINZON	•	•	•	•	•	•	•					
ALADREN	•	•	•	•	•	•	•		•			
ALAGON	•	•	•	•	•	•	•			•	•	•
ALARBA	•	•	•	•	•	•	•					
ALBERITE DE SAN JUAN	•	•	•	•	•	•	•		•			•
ALBETA	•	•	•	•	•	•	•		•			•
ALBORGE	•	•	•	•	•	•	•					
ALCALA DE EBRO	•	•	•	•	•	•	•					
ALCALA DE MONCAYO	•	•	•	•	•	•	•					
ALCONCHEL DE ARIZA	•	•	•	•	•	•	•					
ALDEHUELA DE LIESTOS	•	•	•	•	•	•	•		•			•
ALFAMEN	•	•	•	•	•	•	•		•			
ALFORQUE	•	•	•	•	•	•	•					
ALHAMA DE ARAGON	•	•	•	•	•	•	•	•	•	•	•	•
ALMOCHUEL	•	•	•	•	•	•	•		•			
ALMOLDA LA	•	•	•	•	•	•	•		•			•
ALMONACID DE LA CUBA	•	•	•	•	•	•	•		•			•
ALMONACID DE LA SIERRA	•	•	•	•	•	•	•					
ALMUNIA DE DOÑA GODINA	•	•	•	•	•	•	•		•			
ALPARTIR	•	•	•	•	•	•	•		•			
AMBEL	•	•	•	•	•	•	•	•	•	•	•	•
ANENTO	•	•	•	•	•	•	•		•	•	•	•
ANIÑON	•	•	•	•	•	•	•	•	•	•	•	•
AÑON DE MONCAYO	•	•	•	•	•	•	•					
ARANDA DE MONCAYO	•	•	•	•	•	•	•	•	•			
ARANDIGA	•	•	•	•	•	•	•		•			
ARDISA	•	•	•	•	•	•	•					

Leyenda      • Delegaciones  
                  • Nuevas delegaciones 2005

MUNICIPIO	IBI			IAE				IVTM		TPP		
	G. T.	R. V.	R. E..	G. T.	Inspec.	R. V.	R.E.	R. V.	R.E..	G. T.	R.V.	R.E.
ARIZA	•	•	•	•	•	•	•	•	•	•	•	•
ARTIEDA	•	•	•	•	•	•	•		•			
ASIN	•	•	•	•	•	•	•		•			
ATEA	•	•	•	•	•	•	•					
ATECA	•	•	•	•	•	•	•		•			
AZUARA	•	•	•	•	•	•	•					•
BADULES	•	•	•	•	•	•	•		•			
BAGÜES	•	•	•	•	•	•	•	•	•			
BALCONCHAN	•	•	•	•	•	•	•					
BARBOLES	•	•	•	•	•	•	•		•			•
BARDALLUR	•	•	•	•	•	•	•		•			•
BELCHITE	•	•	•	•	•	•	•	•	•	•	•	•
BELMONTE DE GRACIAN	•	•	•	•	•	•	•		•			
BERDEJO	•	•	•	•	•	•	•		•			•
BERRUECO	•	•	•	•	•	•	•		•			•
BIEL-FUENCALDERAS	•	•	•	•	•	•	•		•			•
BIJUESCA	•	•	•	•	•	•	•		•			•
BIOTA	•	•	•	•	•	•	•		•			•
BISIMBRE	•	•	•	•	•	•	•		•			•
BOQUIÑENI	•	•	•	•	•	•	•		•			•
BORDALBA	•	•	•	•	•	•	•	•	•	•	•	•
BORJA	•	•	•	•	•	•	•		•			•
BOTORRITA	•	•	•	•	•	•	•					
BREA DE ARAGON	•	•	•	•	•	•	•		•			
BUBIERCA	•	•	•	•	•	•	•	•	•	•	•	•
BUJARALUZ	•	•	•	•	•	•	•		•			•
BULBUENTE	•	•	•	•	•	•	•	•	•	•	•	•
BURETA	•	•	•	•	•	•	•					•
BURGO DE EBRO	•	•	•	•	•	•	•		•			
BUSTE, EL	•	•	•	•	•	•	•	•	•	•	•	•
CABAÑAS DE EBRO	•	•	•	•	•	•	•		•			•
CABOLAFUENTE	•	•	•	•	•	•	•					
CADRETE	•	•	•	•	•	•	•	•	•	•	•	•
CALATORAO	•	•	•	•	•	•	•		•			
CALCENA	•	•	•	•	•	•	•	•	•	•	•	•
CALMARZA	•	•	•	•	•	•	•	•	•			•

Leyenda      • Delegaciones  
                  • Nuevas delegaciones 2005

MUNICIPIO	IBI			IAE				IVTM		TPP		
	G. T.	R. V.	R. E..	G. T.	Inspec.	R. V.	R.E.	R. V.	R. E..	G. T.	R.V.	R.E.
CAMPILLO DE ARAGON	•	•	•	•	•	•	•	•	•			
CARENAS	•	•	•	•	•	•	•					
CARIÑENA	•	•	•	•	•	•	•			•		•
CASTEJON DE ALARBA	•	•	•	•	•	•	•					
CASTEJON DE LAS ARMAS	•	•	•	•	•	•	•					
CASTEJON DE VALDEJASA	•	•	•	•	•	•	•			•	•	•
CASTILISCAR	•	•	•	•	•	•	•	•	•	•	•	•
CERVERA DE LA CAÑADA	•	•	•	•	•	•	•			•		•
CERVERUELA	•	•	•	•	•	•	•			•		•
CETINA	•	•	•	•	•	•	•	•	•	•	•	•
CHIPRANA	•	•	•	•	•	•	•	•	•			•
CHODES	•	•	•	•	•	•	•			•		
CIMBALLA	•	•	•	•	•	•	•	•	•			
CINCO OLIVAS	•	•	•	•	•	•	•	•	•			•
CLARES DE RIBOTA	•	•	•	•	•	•	•			•		•
CODO	•	•	•	•	•	•	•			•		•
CODOS	•	•	•	•	•	•	•					
CONTAMINA	•	•	•	•	•	•	•			•		
COSUENDA	•	•	•	•	•	•	•			•		•
CUARTE DE HUERVA	•	•	•	•	•	•	•					
CUBEL	•	•	•	•	•	•	•			•		•
CUERLAS, LAS	•	•	•	•	•	•	•			•		•
DAROCA	•	•	•	•	•	•	•			•		
EJEA DE LOS CABALLEROS	•	•	•	•	•	•	•			•		•
EMBID DE ARIZA	•	•	•	•	•	•	•	•	•	•	•	•
ENCINACORBA	•	•	•	•	•	•	•	•	•	•	•	•
EPILA	•	•	•	•	•	•	•	•	•	•	•	•
ERLA	•	•	•	•	•	•	•			•		
ESCATRON	•	•	•	•	•	•	•					
FABARA	•	•	•	•	•	•	•			•		
FARLETE	•	•	•	•	•	•	•			•		
FAYON	•	•	•	•	•	•	•					
FAYOS, LOS	•	•	•	•	•	•	•					
FIGUERUELAS				•				•		•		•
FOMBUENA	•	•	•	•	•	•	•	•	•	•	•	•
FRAGO, EL	•	•	•	•	•	•	•			•		

Legenda      • Delegaciones  
                   • Nuevas delegaciones 2005

MUNICIPIO	IBI			IAE				IVTM		TPP		
	G. T.	R. V.	R. E..	G. T.	Inspec.	R. V.	R.E.	R. V.	R. E..	G. T.	R.V.	R.E.
FRASNO, EL	•	•	•	•	•	•	•	•	•			•
FRESCANO	•	•	•	•	•	•	•	•	•	•	•	•
FUENDEJALON	•	•	•	•	•	•	•		•			
FUENDETODOS	•	•	•	•	•	•	•					
FUENTES DE EBRO	•	•	•	•	•	•	•		•			•
FUENTES DE JILOCA	•	•	•	•	•	•	•					
GALLOCANTA	•	•	•	•	•	•	•		•	•	•	•
GALLUR	•	•	•	•	•	•	•		•			•
GELSA	•	•	•	•	•	•	•		•	•	•	•
GODOJOS	•	•	•	•	•	•	•	•	•	•	•	•
GOTOR	•	•	•	•	•	•	•		•			•
GRISEL	•	•	•	•	•	•	•		•			
GRISEN	•	•	•	•	•	•	•					
HERRERA DE LOS NAVARROS	•	•	•	•	•	•	•		•			
IBDES	•	•	•	•	•	•	•		•			•
IILUECA			•				•		•			•
ISUERRE	•	•	•	•	•	•	•		•			
JARABA	•	•	•	•	•	•	•	•	•	•	•	•
JARQUE	•	•	•	•	•	•	•		•			•
JAULIN	•	•	•	•	•	•	•		•	•	•	•
JOYOSA, LA	•	•	•	•	•	•	•		•			•
LAGATA	•	•	•	•	•	•	•	•	•	•	•	•
LANGA DEL CASTILLO	•	•	•	•	•	•	•		•			•
LAYANA	•	•	•	•	•	•	•	•	•	•	•	•
LECERA	•	•	•	•	•	•	•		•			•
LECHON	•	•	•	•	•	•	•		•			•
LECIÑENA	•	•	•	•	•	•	•					
LETUX	•	•	•	•	•	•	•	•	•	•	•	•
LITAGO	•	•	•	•	•	•	•			•	•	•
LITUENIGO	•	•	•	•	•	•	•					
LOBERA DE ONSELLA	•	•	•	•	•	•	•	•	•			
LONGARES	•	•	•	•	•	•	•					
LONGAS	•	•	•	•	•	•	•	•	•			
LUCENA DE JALON	•	•	•	•	•	•	•	•	•			
LUCENI	•	•	•	•	•	•	•					•
LUESIA	•	•	•	•	•	•	•					

Legenda	•	Delegaciones
	•	Nuevas delegaciones 2005

MUNICIPIO	IBI			IAE				IVTM		TPP		
	G. T.	R. V.	R. E..	G. T.	Inspec.	R. V.	R.E.	R. V.	R. E..	G. T.	R.V.	R.E.
LUESMA	•	•	•	•	•	•	•					
LUMPIAQUE	•	•	•	•	•	•	•		•			
LUNA	•	•	•	•	•	•	•		•			•
MAELLA	•	•	•	•	•	•	•					
MAGALLON	•	•	•	•	•	•	•		•			
MAINAR	•	•	•	•	•	•	•	•	•			•
MALANQUILLA	•	•	•	•	•	•	•		•			•
MALEJAN	•	•	•	•	•	•	•		•			•
MALLEN	•	•	•	•	•	•	•		•			•
MALON	•	•	•	•	•	•	•					
MALUENDA	•	•	•	•	•	•	•					
MANCHONES	•	•	•	•	•	•	•		•			
MARA	•	•	•	•	•	•	•			•	•	•
MARIA DE HUERVA	•	•	•	•	•	•	•	•	•			•
MARRACOS	•	•	•	•	•	•	•	•	•	•	•	•
MEDIANA DE ARAGON	•	•	•	•	•	•	•	•	•	•	•	•
MEQUINENZA	•	•	•	•	•	•	•		•	•	•	•
MESONES DE ISUELA	•	•	•	•	•	•	•		•			
MEZALOCHA	•	•	•	•	•	•	•					
MIANOS	•	•	•	•	•	•	•			•	•	•
MIEDES DE ARAGON	•	•	•	•	•	•	•		•			•
MONEGRILLO	•	•	•	•	•	•	•					
MONEVA	•	•	•	•	•	•	•	•	•	•	•	•
MONREAL DE ARIZA	•	•	•	•	•	•	•					
MONTERDE	•	•	•	•	•	•	•		•			•
MONTON	•	•	•	•	•	•	•	•	•	•	•	•
MORATA DE JALON	•	•	•	•	•	•	•		•			•
MORATA DE JILOCA	•	•	•	•	•	•	•					
MORES	•	•	•	•	•	•	•		•			•
MOROS	•	•	•	•	•	•	•	•	•			
MOYUELA	•	•	•	•	•	•	•		•			•
MOZOTA	•	•	•	•	•	•	•	•	•			
MUEL	•	•	•	•	•	•	•	•	•			
MUELA, LA	•	•	•	•	•	•	•		•			•
MUNEBREGA	•	•	•	•	•	•	•					
MURERO	•	•	•	•	•	•	•		•			

Leyenda      • Delegaciones  
                   • Nuevas delegaciones 2005

MUNICIPIO	IBI			IAE				IVTM		TPP		
	G. T.	R. V.	R. E..	G. T.	Inspec.	R. V.	R.E.	R. V.	R. E..	G. T.	R.V.	R.E.
MURILLO DE GALLEGO	•	•	•	•	•	•	•		•			
NAVARDUN	•	•	•	•	•	•	•	•	•			
NIGÜELA	•	•	•	•	•	•	•		•			
NOMBREVILLA	•	•	•	•	•	•	•		•			•
NONASPE	•	•	•	•	•	•	•					•
NOVALLAS	•	•	•	•	•	•	•		•			
NOVILLAS	•	•	•	•	•	•	•	•	•	•	•	•
NUEVALOS	•	•	•	•	•	•	•					
NUEZ DE EBRO		•	•	•	•	•	•					
OLVES	•	•	•	•	•	•	•					
ORCAJO	•	•	•	•	•	•	•					
ORERA	•	•	•	•	•	•	•					
ORES	•	•	•	•	•	•	•		•			
OSEJA	•	•	•	•	•	•	•					
OSERA DE EBRO	•	•	•	•	•	•	•		•	•	•	•
PANIZA	•	•	•	•	•	•	•		•			
PARACUELLOS DE JILOCA	•	•	•	•	•	•	•	•	•	•	•	•
PARACUELLOS DE LA RIBERA	•	•	•	•	•	•	•	•	•	•	•	•
PASTRIZ	•	•	•	•	•	•	•	•	•	•	•	•
PEDROLA	•	•	•	•	•	•	•			•	•	•
PEDROSAS, LAS	•	•	•	•	•	•	•	•	•			
PERDIGUERA	•	•	•	•	•	•	•		•	•	•	•
PIEDRATAJADA	•	•	•	•	•	•	•			•	•	•
PINA DE EBRO	•	•	•	•	•	•	•					
PINSEQUE	•	•	•	•	•	•	•					
PINTANOS	•	•	•	•	•	•	•	•	•			
PLASENCIA DE JALON	•	•	•	•	•	•	•	•	•	•	•	•
PLEITAS	•	•	•	•	•	•	•					
PLENAS	•	•	•	•	•	•	•	•	•	•	•	•
POMER	•	•	•	•	•	•	•		•			•
POZUEL DE ARIZA	•	•	•	•	•	•	•	•	•			•
POZUELO DE ARAGON	•	•	•	•	•	•	•		•			•
PRADILLA DE EBRO	•	•	•	•	•	•	•		•			
PUEBLA DE ALBORTON	•	•	•	•	•	•	•					
PUENDELUNA	•	•	•	•	•	•	•			•	•	•
PURUJOSA	•	•	•	•	•	•	•	•	•	•	•	•

Legenda      • Delegaciones  
                  • Nuevas delegaciones 2005

MUNICIPIO	IBI			IAE				IVTM		TPP		
	G. T.	R. V.	R. E..	G. T.	Inspec.	R. V.	R.E.	R. V.	R. E..	G. T.	R.V.	R.E.
QUINTO DE EBRO	•	•	•	•	•	•	•	•				•
REMOLINOS	•	•	•	•	•	•	•		•			•
RETASCON	•	•	•	•	•	•	•		•			•
RICLA	•	•	•	•	•	•	•		•			•
ROMANOS	•	•	•	•	•	•	•		•			•
RUEDA DE JALON	•	•	•	•	•	•	•		•	•	•	•
RUESCA	•	•	•	•	•	•	•		•			•
SADABA	•	•	•	•	•	•	•	•	•	•	•	•
SALILLAS DE JALON	•	•	•	•	•	•	•	•	•			
SALVATIERRA DE ESCA	•	•	•	•	•	•	•		•			
SAMPER DEL SALZ	•	•	•	•	•	•	•					
SAN MARTIN DE LA VIRGEN	•	•	•	•	•	•	•		•			
SAN MATEO DE GALLEGO	•	•	•	•	•	•	•			•	•	•
SANTA CRUZ DE GRIO	•	•	•	•	•	•	•		•			•
SANTA CRUZ DEL MONCAYO	•	•	•	•	•	•	•		•			
SANTA EULALIA DE GALLEGO	•	•	•	•	•	•	•		•			
SANTED	•	•	•	•	•	•	•		•			•
SASTAGO	•	•	•	•	•	•	•		•			•
SAVIÑAN	•	•	•	•	•	•	•	•	•	•	•	•
SEDILES	•	•	•	•	•	•	•		•			
SESTRICA	•	•	•	•	•	•	•					
SIERRA DE LUNA	•	•	•	•	•	•	•	•	•			
SIGÜES	•	•	•	•	•	•	•			•	•	•
SISAMON	•	•	•	•	•	•	•					
SOBRADIEL	•	•	•	•	•	•	•		•			•
SOS DEL REY CATOLICO	•	•	•	•	•	•	•					
TABUENCA	•	•	•	•	•	•	•		•			•
TALAMANTES	•	•	•	•	•	•	•	•	•	•	•	•
TARAZONA			•				•		•			•
TERRER	•	•	•	•	•	•	•	•	•	•	•	•
TIERGA	•	•	•	•	•	•	•	•	•	•	•	•
TOBED	•	•	•	•	•	•	•					
TORRALBA DE LOS FRAILES	•	•	•	•	•	•	•		•			•
TORRALBA DE RIBOTA	•	•	•	•	•	•	•		•			•
TORRALBILLA	•	•	•	•	•	•	•		•			•
TORREHERMOSA	•	•	•	•	•	•	•					

Leyenda      • Delegaciones  
                  • Nuevas delegaciones 2005

MUNICIPIO	IBI			IAE				IVTM		TPP		
	G. T.	R. V.	R. E..	G. T.	Inspec.	R. V.	R.E.	R. V.	R. E..	G. T.	R.V.	R.E.
TORRELAPAJA	•	•	•	•	•	•	•	•	•			•
TORRELLAS	•	•	•	•	•	•	•	•	•			
TORRES DE BERRELEN	•	•	•	•	•	•	•					•
TORRIJO DE LA CAÑADA	•	•	•	•	•	•	•			•		•
TOSOS	•	•	•	•	•	•	•	•	•	•	•	•
TRASMOZ	•	•	•	•	•	•	•	•	•	•	•	•
TRASOBARES	•	•	•	•	•	•	•					
UNCASTILLO	•	•	•	•	•	•	•			•		•
UNDUES DE LERDA	•	•	•	•	•	•	•					
URREA DE JALON	•	•	•	•	•	•	•			•	•	•
URRIES	•	•	•	•	•	•	•	•	•			
USED	•	•	•	•	•	•	•			•		•
VAL DE SAN MARTIN	•	•	•	•	•	•	•			•		•
VALDEHORNA	•	•	•	•	•	•	•					
VALMADRID	•	•	•	•	•	•	•					
VALPALMAS	•	•	•	•	•	•	•					
VALTORRES	•	•	•	•	•	•	•					
VELILLA DE EBRO	•	•	•	•	•	•	•	•	•			
VELILLA DE JILOCA	•	•	•	•	•	•	•					
VERA DE MONCAYO	•	•	•	•	•	•	•	•	•	•	•	•
VIERLAS	•	•	•	•	•	•	•			•		•
VILLADOZ	•	•	•	•	•	•	•			•		•
VILLAFELICHE	•	•	•	•	•	•	•	•	•	•	•	•
VILLALBA DE PEREJIL	•	•	•	•	•	•	•					
VILLALENGUA	•	•	•	•	•	•	•			•		•
VILLANUEVA DE GALLEGO	•	•	•	•	•	•	•			•		
VILLANUEVA DE HUERVA	•	•	•	•	•	•	•			•	•	•
VILLANUEVA DE JILOCA	•	•	•	•	•	•	•					
VILLAR DE LOS NAVARROS	•	•	•	•	•	•	•					
VILLARREAL DE HUERVA	•	•	•	•	•	•	•			•		
VILLARROYA DE LA SIERRA	•	•	•	•	•	•	•			•		•
VILLARROYA DEL CAMPO	•	•	•	•	•	•	•			•		•
VILUEÑA, LA	•	•	•	•	•	•	•	•	•	•	•	•
VISTABELLA	•	•	•	•	•	•	•			•		•
ZAIDA, LA	•	•	•	•	•	•	•					•
ZUERA	•	•	•	•	•	•	•					

Leyenda      • Delegaciones  
                   • Nuevas delegaciones 2005

## ANEXO II: PORCENTAJES DE RECAUDACIÓN VOLUNTARIA POR AYUNTAMIENTOS

MUNICIPIO	%cobro voluntaria 2001	%cobro voluntaria 2002	%cobro voluntaria 2003	%cobro voluntaria 2004	%cobro voluntaria 2005
ABANTO	93,26	97,58	94,7	97,09	95,89
ACERED	95,06	93,39	94,17	95,29	94,23
AGÓN	92,03	95,63	94,79	96,72	96,46
AGUARON	94,37	97,28	97,68	97,28	97,83
AGUILON	97,45	97,95	95,79	96,66	98,15
AINZON	95,33	96,61	90,65	91,78	93,51
ALADREN	91,63	97,07	95,1	95,48	95,87
ALAGON	91,63	92,11	94,65	94,99	94,42
ALARBA	91,39	95,22	93,91	94,85	95,92
ALBERITE DE SAN JUAN	88,11	89,52	86,96	92,13	92,09
ALBETA	94,16	89,32	96,46	96,57	97,1
ALBORGE	82,81	88,67	95,61	95,13	96,27
ALCALA DE EBRO	94,86	95,09	96,24	96,32	97,8
ALCALA DE MONCAYO	97,79	95,62	94,61	95,99	95,75
ALCONCHEL DE ARIZA	98,99	99,44	97,32	97,85	97,36
ALDEHUELA DE LIESTOS	88,41	87,8	92,52	91,31	95,04
ALFAMEN	94,61	94,91	93,81	95,11	94,46
ALFORQUE	93,19	93,89	95,02	95,25	96,24
ALHAMA DE ARAGON	83,66	87,64	87,71	88,99	92,56
ALMOCHUEL	98,55	98,23	96,5	97,88	98,47
ALMOLDA LA	94,29	96,69	97,63	97,57	97,84
ALMONACID DE LA CUBA	92,18	97,23	94,59	95,61	94,84
ALMONACID DE LA SIERRA	96,15	95,78	97,67	97,65	96,52
ALMUNIA DE DOÑA GODINA	92,16	92,24	93,64	95,32	74,69

MUNICIPIO	%cobro voluntaria 2001	%cobro voluntaria 2002	%cobro voluntaria 2003	%cobro voluntaria 2004	%cobro voluntaria 2005
ALPARTIR	94,9	96,35	94,06	97,65	97,6
AMBEL	91,56	87,15	91,92	94,09	94,37
ANENTO	96,43	96,43	89,12	84,13	87,21
ANIÑON	95,97	95,87	97,25	97,19	96,72
AÑON DE MONCAYO	92,21	93,27	94,86	95,88	96,65
ARANDA DE MONCAYO	90,34	91,3	89,46	91,7	89,01
ARANDIGA	94,98	96,24	94,6	95,44	94,07
ARDISA	47,91	43,31	48,53	55,24	98,05
ARIZA	79,84	85,69	89,56	91,29	89,76
ARTIEDA	96,97	97,19	97,18	97,2	99,75
ASIN	93,81	80,8	90,77	95,86	95,99
ATEA	96,12	93,6	91,53	94,33	94,93
ATECA	90,77	91,38	93,59	90,34	93,5
AZUARA	92,64	93,91	97,04	97,36	97,5
BADULES	99,4	98,45	95,05	95,84	96,78
BAGÜES	95,97	78,85	95,32	96,38	97,66
BALCONCHAN	99,04	99,04	90,55	92,38	93,78
BARBOLES	93,53	95,08	97,37	97,37	96,99
BARDALLUR	98,48	97,17	95,86	96,17	95,13
BELCHITE	88,98	92,01	95,02	95,58	94,62
BELMONTE DE GRACIAN	90,39	90,09	92,94	92,68	92,58
BERDEJO	89,41	88,73	84,88	91,12	90,22
BERRUEDO	93,05	96,83	92,53	93,34	80,19
BIEL-FUENCALDERAS	93,61	95,86	95,1	93,48	96,38
BIJUESCA	92,72	90,09	86,28	87,54	89,36
BIOTA	94,92	96,79	94,72	95,89	96,59
BISIMBRE	97,14	98,92	98,76	66,75	89,16
BOQUINENI	95,18	96,49	95,04	97,29	97,67
BORDALBA	93,83	94,74	92,48	94,67	95,59
BORJA	85,91	90,14	91,56	93,11	93,88
BOTORRITA	90,85	93,48	95,5	98,45	98,08
BREA DE ARAGÓN	90,44	91,47	90,74	93,21	93,71

MUNICIPIO	%cobro voluntaria 2001	%cobro voluntaria 2002	%cobro voluntaria 2003	%cobro voluntaria 2004	%cobro voluntaria 2005
BUBIERCA	87,37	66,52	57,76	83,14	86,79
BUJARALAZ	96,96	97,11	98,05	95,47	97,79
BULBUENTE	90,04	85,87	92,25	93,6	95,08
BURETA	94,84	94,44	91,93	95,37	96,27
BURGO DE EBRO	93,93	93,68	95,44	96,53	96,01
BUSTE, EL	95,27	92,82	92,85	87,76	89,26
CABAÑAS DE EBRO	97,92	93,34	97,63	98,62	98,97
CABOLAFUENTE	92,06	93,82	88,11	89,37	88,49
CADRETE	85,24	78,62	87,09	90,14	86,66
CALATORAO	93,99	94,08	94,16	95,85	96,67
CALCENA	84,2	95,72	81,98	88,65	86,39
CALMARZA	94,65	93,92	89,79	92,5	90,45
CAMPILLO DE ARAGON	96,15	97,19	92,92	89,3	93,34
CARENAS	47,27	48,59	31,59	27,97	97,48
CARIÑENA	90,37	91,19	93,12	94,8	94,36
CASPE	0	0	0	0	0
CASTEJON DE ALARBA	88,95	84,06	87,83	90,85	93,62
CASTEJON DE LAS ARMAS	91,28	91,86	85,64	90,62	90,04
CASTEJON DE VALDEJASA	60,99	94,73	98,51	98,52	96,78
CASTILISCAR	92,73	94,24	94,38	96,7	94,36
CERVERA DE LA CAÑADA	96,17	94,37	90,77	96,03	94,51
CERVERUELA	70,23	70,04	63,54	85,41	89,98
CETINA	97,41	96,66	95,07	95,61	94,42
CHIPRANA	96,98	81,83	85,31	90,01	89,91
CHODES	90,57	91,93	90,13	96,72	96,37
CIMBALLA	95,91	98,54	97,33	97,59	96,42
CINCO OLIVAS	93,64	96,87	97,9	94,2	93,95
CLARES DE RIBOTA	95,4	96,82	88,81	94,33	93,38
CODO	94,5	94,58	93,22	95,67	95,69
CODOS	93,16	93,53	91,18	93,94	93,96

MUNICIPIO	%cobro voluntaria 2001	%cobro voluntaria 2002	%cobro voluntaria 2003	%cobro voluntaria 2004	%cobro voluntaria 2005
CONTAMINA	95,64	96,6	87,84	87,96	93,32
COSUENDA	90,74	92,27	94,12	95,2	92
CUARTE DE HUERVA	87,84	87,07	92,17	93,32	92,01
CUBEL	97,35	98,99	96,88	98,01	95,99
CUERLAS, LAS	95,23	98,4	95,09	97,27	93,32
DAROCA	87,23	87,03	90,15	92,97	92,72
EJEA DE LOS CABALLEROS	0	92,48	93,28	94,44	93,27
EMBED DE ARIZA	95,5	92,56	88,66	95,36	94,39
ENCINACORBA	94,87	95,39	95,48	95,14	95,53
EPILA	92,44	94,02	89,96	92,25	90,75
ERLA	95,13	90,3	96,03	89,34	97,78
ESCATRON	96,54	91,8	63,47	95,6	90,61
FABARA	95,05	94,23	94,26	95,79	97,81
FARLETE	95,9	97,61	95,79	98,05	97,56
FAYON	97,54	94,42	98,26	39,79	97,7
FAYOS, LOS	83,41	90,19	71,02	93,22	88,04
FOMBUENA	91,45	91,06	77,04	82,78	78,32
FRAGO, EL	88,3	91,48	93,57	94,43	93,78
FRASNO, EL	92,15	91,62	89,86	93,38	93,53
FRESCANO	93,4	93,03	93,38	92,72	91,77
FUENDEJALON	90,11	93,43	94,34	95,51	95,96
FUENDETODOS	87,79	93,28	95,17	96,55	97,26
FUENTES DE EBRO	94,63	95,69	95,14	97,06	97,55
FUENTES DE JILOCA	84,75	87,55	91,15	88,67	88,47
GALLOCANTA	95,45	92,55	96,58	97,1	96,19
GALLUR	81,14	80,67	91,63	92,19	93,87
GELSA	93,49	97,08	97,82	92,52	93,9
GODOJOS	94,61	93,71	91,65	94,91	94,13
GOTOR	89,24	95,36	90,94	91,72	89,86
GRISEL	85,88	96,49	94,47	84,23	96,97
GRISEN	91,07	88,26	93,87	95,63	96,73
HERRERA DE LOS NAVARROS	96,57	97,32	96,83	98,31	97,82

MUNICIPIO	%cobro voluntaria 2001	%cobro voluntaria 2002	%cobro voluntaria 2003	%cobro voluntaria 2004	%cobro voluntaria 2005
IBDES	86,77	88,49	84,77	86,54	96
ILLUECA	0	0	0	0	0
ISUERRE	93,25	85,99	96,4	96,26	91,2
JARABA	97,53	99,19	89,7	98,98	92,56
JARQUE	87,94	85,45	90,19	91,96	91,8
JAULIN	95,34	94,48	96,81	98,94	98,65
JOYOSA, LA	86,62	90,11	92,39	89,46	93,86
LAGATA	96,98	88,62	95,78	95,06	96,35
LANGA DEL CASTILLO	97,82	98,85	92,58	95,3	96,98
LAYANA	98,25	96,4	96,21	96,73	97,5
LECERA	93,28	98,93	98,62	98,69	98,48
LECHON	98,34	98,74	98,72	95,97	99,41
LECIÑENA	96,8	97,64	98,68	98,58	98,47
LETUX	94,11	91,27	94,24	94,91	95,84
LITAGO	96,21	96,85	92,6	94,87	94,69
LITUENIGO	97,84	99,16	93,97	95,93	95,8
LOBERA DE ONSELLA	97,35	96,97	94,06	96,59	95,08
LONGARES	96,76	96,67	97,45	98,71	98,66
LONGAS	80,09	70,96	85,66	82,14	94,08
LUCENA DE JALON	89,62	90,46	91,47	92,67	93,92
LUCENI	94,33	96,78	97,49	97,44	98,2
LUESIA	94	89,7	89,45	92,85	89,76
LUESMA	95,47	97,33	91,73	93,27	93,42
LUMPIAQUE	96,19	94,7	96,13	96,2	96,64
LUNA	86	85,29	93,89	93,77	94,26
MAELLA	94,47	96,08	97	96,05	95,43
MAGALLON	95,79	96,36	95,98	97,35	96,25
MAINAR	98,26	98,66	92,71	98,78	97,72
MALANQUILLA	83,83	84,23	93,06	95,04	94,13
MALEJAN	96,1	98,14	94,54	97,05	97,7
MALLEN	95,71	93,7	95,56	95,51	95,29
MALON	89,9	92,18	92,15	92,44	91,09
MALUENDA	94,92	94,59	96,17	96,09	93,73

MUNICIPIO	%cobro voluntaria 2001	%cobro voluntaria 2002	%cobro voluntaria 2003	%cobro voluntaria 2004	%cobro voluntaria 2005
MANCHONES	92,56	94,74	93,58	93,51	95,74
MARA	92,75	92,82	94,44	95,65	95,24
MARIA DE HUERVA	90,43	87,07	89,82	91,33	94,71
MARRACOS	97,63	98,19	97,92	98,52	98,96
MEDIANA DE ARAGÓN	94,31	94,42	94,98	96,17	94,74
MEQUINENZA	95,46	95,98	98,73	74,24	98,82
MESONES DE ISUELA	98,62	98,51	95,31	97,68	97,12
MEZALOCHA	65,98	95,66	96,9	96,49	97,26
MIANOS	86,49	83,13	76,99	84,07	85,78
MIEDES DE ARAGÓN	97,19	97,69	96,57	98,09	96,77
MONTEGRILLO	96,88	96,64	90,26	87,52	91,99
MONEVA	94,85	95,67	94,27	96,46	97,22
MONREAL DE ARIZA	96,83	94,65	95,66	97,97	97,21
MONTERDE	92,13	95,39	91,87	92,12	94,31
MONTON	87,35	91,77	92,87	94,77	95
MORATA DE JALON	97,08	97,55	98,24	98,7	98,49
MORATA DE JILOCA	93,74	94,49	94,11	93,2	95,04
MORES	81,01	85,88	90,06	92,16	89,01
MOROS	91,33	92,16	92,75	92,32	92,69
MOYUELA	96,77	96,9	95,95	96,39	97,1
MOZOTA	93,43	97,66	96,55	93,67	96,58
MUEL	94,85	95,54	96,76	96,29	96,75
MUELA, LA	86,29	92,36	92,63	88,76	88,78
MUNEBREGA	90,87	91,58	91,62	92,18	93,18
MURERO	91,53	91,58	93,17	94,06	95,44
MURILLO DE GALLEGO	87,85	86,3	91,6	94,35	93,48
NAVARDUN	91	94,79	98,47	96,85	97,18
NIGÜELA	89,99	95,3	92,27	94,7	94,81
NOMBREVILLA	86,88	89,16	88,86	86,48	93,39
NONASPE	91,59	91,67	93,91	95,94	97,7
NOVALLAS	89,9	94	93,11	95,37	94,35
NOVILLAS	94,36	94,76	95,36	95,81	95,67

MUNICIPIO	%cobro voluntaria 2001	%cobro voluntaria 2002	%cobro voluntaria 2003	%cobro voluntaria 2004	%cobro voluntaria 2005
NUEVALOS	66,95	74,82	72,88	75,01	97,03
NUEZ DE EBRO	93,1				
OLVES	91,32	92,28	91,89	93,29	93,64
ORCAJO	88,47	90,22	79,86	82,15	88,44
ORERA	99,25	99,74	99,67	99,2	99,68
ORES	94,81	90,06	95,47	95,45	97,05
OSEJA	97,02	96,95	81,81	89,94	89,09
OSERA DE EBRO	75,94	84,73	90,39	92,2	93,58
PANIZA	98,84	97,77	98,34	97,67	98,48
PARACUELLOS DE JILOCA	91,96	88	94,37	94,85	93,76
PARACUELLOS DE LA RIBERA	89,41	87,95	89,05	89,48	90,33
PASTRIZ					89,24
PEDROLA	96,22	95,85	94,87	95,61	97,18
PEDROSAS, LAS	97,61	95,5	95,34	97,73	95,66
PERDIGUERA	95,22	96,28	96,52	95,11	94,96
PIEDRATAJADA	95,05	97,88	96,91	91,98	97,65
PINA DE EBRO	88,62	96,41	90,62	95,42	96,91
PINSEQUE	87,86	87,69	86,06	90,22	91,76
PINTANOS	94,07	86,68	88,58	89,37	94,85
PLASENCIA DE JALON	98,25	97,59	95,11	97,98	97,22
PLEITAS	97,41	96,64	96,41	97,85	95,95
PLENAS	95,47	97,18	91,29	94,96	94,5
POMER	79,82	87,3	84,57	89,36	88,34
POZUEL DE ARIZA	96,36	96,65	92,22	92,33	92,41
POZUELO DE ARAGON	97,19	96,48	96,75	97,15	98,61
PRADILLA DE EBRO	97,21	96,24	89,39	97,01	96,9
PUEBLA DE ALBORTON	96,56	95,82	97,47	97,69	97,57
PUENDELUNA	97,85	96,51	98,11	96,57	94,71
PURUJOSA	48,76	86,75	70,83	85,35	82,79
QUINTO DE EBRO	90,11	91,09	91,58	93,93	91,6
REMOLINOS	94,2	94,16	96,78	96,54	97,54

MUNICIPIO	%cobro voluntaria 2001	%cobro voluntaria 2002	%cobro voluntaria 2003	%cobro voluntaria 2004	%cobro voluntaria 2005
RETASCON	93,23	94,49	93,48	93,46	93,69
RICLA	81,74	83,62	93,16	95,62	94,13
ROMANOS	92,51	97,34	97,81	97,52	97,58
RUEDA DE JALON	96,33	98,14	97,03	98,12	89,02
RUESCA	99,34	98,13	94,17	97,27	97,44
SADABA	92,24	91,05	92,51	92,44	92,77
SALILLAS DE JALON	96,4	93,06	94,59	93,08	95,56
SALVATIERRA DE ESCA	89,62	93,42	93,4	96,2	92,54
SAMPER DEL SALZ	93,1	97,93	92,56	92,09	94,88
SAN MARTIN DE LA VIRGEN DEL MONCAYO	87,55	87,89	95,89	96,55	96,76
SAN MATEO DE GALLEGOS	92,61	89,88	95,89	92,82	93,46
SANTA CRUZ DE GRIO	92,73	88,81	92,97	94,91	94,06
SANTA CRUZ DEL MONCAYO	84,36	90,55	83,13	88,3	87,4
SANTA EULALIA DE GALLEGOS	84,8	83,66	89,76	90,41	94,16
SANTED	98,98	97,92	96,31	94,55	94,49
SASTAGO	95,75	96,01	96,26	96,54	98
SAVIÑAN	87,53	88,26	89,91	88,74	85,76
SEDILES	94,53	95,56	88,4	92,45	94,78
SESTRICA	93,56	93,12	91,54	95,55	94,43
SIERRA DE LUNA	94,25	94,33	95,63	95,41	95,14
SIGÜES	89,87	91	74,2	71,27	97,21
SISAMON	90,8	92,66	90,29	92,4	91,32
SOBRADIEL	95,34	94,33	95,47	95,89	95,52
SOS DEL REY CATOLICO	88,26	90,21	87,94	95,53	96,69
TABUENCA	97,71	94,97	94,5	97,42	96,1
TALAMANTES	92,6	86,55	90,13	91,22	89,68
TAUSTE	0	0	0	0	0
TERRER	91,76	89,47	90,78	90,36	92,4

MUNICIPIO	%cobro voluntaria 2001	%cobro voluntaria 2002	%cobro voluntaria 2003	%cobro voluntaria 2004	%cobro voluntaria 2005
TIERGA	78,35	81,16	90,51	91,7	91,89
TOBED	93,56	94,47	93,04	93,87	94,43
TORRALBA DE LOS FRAILES	95,48	97,44	94,21	95,38	96,61
TORRALBA DE RIBOTA	88,63	85,95	84,25	89,19	88,85
TORRALBILLA	93,16	92,68	90,56	96,38	96,24
TORREHERMOSA	95,67	97,27	97,75	98,47	97,36
TORRELAPAJA	94,6	93,4	71,63	94,07	95,27
TORRELLAS	90,84	91,94	89,16	93,68	93,83
TORRES DE BERRELEN	93,89	89,71	94,1	97,57	96,77
TORRIJO DE LA CAÑADA	86,05	88,4	89,04	88,08	91,28
TOSOS	92,25	95,72	95,28	93,95	94,33
TRASMOZ	98,03	98,26	94,16	95,02	94,92
TRASOBARES	94,83	97,03	87,12	91,11	92,26
UNCASTILLO	81,03	98,48	96,4	97,68	97,76
UNDUES DE LERDA	92,23	89,31	91,86	91,68	96,48
URREA DE JALON	93,72	94	93,63	94,39	94,23
URRIES	98,19	88,92	93,35	96,38	95,44
USED	95,82	96,16	95,59	97,87	96,74
VAL DE SAN MARTIN	93,04	98,89	93,28	98,73	98,78
VALDEHORNA	97,06	89,24	84,59	90,54	89,86
VALMADRID	92,63	87,14	90,56	92,11	92,78
VALPALMAS	94,28	95,46	96,77	96,86	99,15
VALTORRES	98,83	98,68	95,31	97,46	96,32
VELILLA DE EBRO	93,92	72,06	68,07	94,63	71,66
VELILLA DE JILOCA	95,61	94,59	91,82	93,98	95,08
VERA DE MONCAYO	98,3	96,93	95,91	94,06	93,45
VIERLAS	93,88	96,02	94,05	92,89	94,29
VILLADOZ	96,86	98,77	96,21	96,15	97,6
VILLAFELICHE	85,3	89,89	92,4	92,49	93,95
VILLALBA DE PEREJIL	89,73	90,7	85,33	88,22	88,05
VILLALENGUA	91,18	91,84	91,75	92,87	92,99

MUNICIPIO	%cobro voluntaria 2001	%cobro voluntaria 2002	%cobro voluntaria 2003	%cobro voluntaria 2004	%cobro voluntaria 2005
VILLANUEVA DE GALLEGO	88,22	88,87	95,27	94,97	95,58
VILLANUEVA DE HUERVA	96,11	95,78	97,49	97,61	91,75
VILLANUEVA DE JILOCA	90,52	95,39	85,72	88,2	88,54
VILLAR DE LOS NAVARROS	93,42	96,51	95,7	96,87	95,66
VILLARREAL DE HUERVA	98,95	99,65	96,93	97,03	97,92
VILLARROYA DE LA SIERRA	92,24	94,62	90,37	91,78	90,46
VILLARROYA DEL CAMPO	99,23	99,02	96,23	97,88	97,35
VILUEÑA, LA	88,37	91,77	88,18	92,27	89,45
VISTABELLA	91,19	92,8	93,02	95,18	94,33
ZAIDA, LA	96,82	96,39	96,59	98,19	96,97
ZUERA	92,94	92,91	91,72	94,63	94,45

### ANEXO III: PORCENTAJES GESTIÓN EJECUTIVA POR AYUNTAMIENTOS

MUNICIPIO	%gestión 2002	%gestión 2003	%gestión 2004	%gestión 2005
ABANTO	33,96	61,59	24,94	74,4
ACERED	22,28	31,59	5,24	73,54
AGÓN	52,52	52,6	65,33	34,39
AGUARÓN	60,44	40,84	49,21	44,31
AGUILÓN	56,49	47,25	40,26	45,93
AINZON	62,51	86,15	43,39	71,91
ALADREN	57,41	12,77	28,75	32,1
ALAGON	34,19	32,43	59,87	44,59
ALARBA	49,29	66,36	53,23	64,15
ALBERITE DE SAN JUAN	18,51	43,47	108,09	45,34
ALBETA	16,6	23,69	21,7	13,48
ALBORGE	103,24	85,08	35,04	23,95
ALCALA DE EBRO	56,52	54,31	56,76	26,62
ALCALA DE MONCAYO	62,42	55,49	47,13	40,18
ALCONCHEL DE ARIZA	24,55	13,74	53,59	33,74
ALDEHUELA DE LIESTOS	55,68	31,21	29,33	64,5
ALFAMEN	25,32	24,02	91,21	23,01
ALFORQUE	79,67	96,03	66,57	81,17
ALHAMA DE ARAGON	45,04	65,37	53,81	92,52
ALMOCHUEL	28,68	76,01	36,61	35,43
ALMOLDA, LA	27,55	48,05	22,71	17,33
ALMONACID DE LA CUBA	45,89	13,31	14,7	30,71
ALMONACID DE LA SIERRA	51,65	34,73	37,43	58,94
ALMUNIA DE DOÑA GODINA	51,65	34,38	37,1	162,64
ALPARTIR	35,03	28,82	29,46	13,92
AMBEL	41,07	87,02	59,42	63,5
ANENTO	63,71	68,27	119,3	91,01
ANIÑON	142,06	75,75	82,75	43,63
AÑON DE MONCAYO	31,93	30,05	75,99	54,91
ARANDA DE MONCAYO	17,54	18	19,84	34,42
ARANDIGA	24,3	34,58	34,99	54,58
ARDISA	40,45	77,56	43,87	15,14

MUNICIPIO	%gestión 2002	%gestión 2003	%gestión 2004	%gestión 2005
ARIZA	13,38	73,34	25,67	34,76
ARTIEDA	63,73	105,62	48,77	75
ASIN	47,39	86,04	39,83	22,14
ATEA	37,97	49,55	31,9	42,86
ATECA	17,36	51,5	37,13	39,71
AZUARA	45,27	32,41	41,45	31,68
BADULES	34,51	73,66	50,74	59,62
BAGÜES	64,42	110,27	18,08	86,12
BALCONCHAN		20,64	40,14	22,51
BARBOLES	30,09	15,19	29,63	16,43
BARDALLUR	15,78	39,56	22,25	36,05
BELCHITE	54,56	36,75	49,24	41,39
BELMONTE DE GRACIAN	35,67	45,35	31,98	72,27
BERDEJO	33,49	16,63	21,11	16,1
BERRUECO	88,04	24,23	56,64	96,64
BIEL-FUENCALDERAS	64,71	36,18	53,17	54,03
BIJUESCA	17,86	33,47	34,93	16,85
BIOTA	57,37	49,23	49,07	25,13
BISIMBRE	23,56	96,52	3062,94	92,77
BOQUIÑENI	43,67	36,7	30,54	42,11
BORDALBA	27,73	4	27,8	23,84
BORJA	57,73	55,4	45,15	47,47
BOTORRITA	37,07	44,29	25,6	10,7
BREA DE ARAGON	15,56	24,66	32,93	16,92
BUBIERCA	30,79	33,9	39,32	20,6
BUJARALUZ	28,07	34,7	63,76	25,8
BULBUENTE	108,48	15,27	127,62	227,46
BURETA	110,08	92,59	91,36	96,03
BURGO DE EBRO	25,88	76,05	36,73	60,99
BUSTE, EL	60,93	52,72	125,7	168,05
CABAÑAS DE EBRO	26,02	26,45	36,54	8,1
CABOLAFUENTE	37,26	13,9	24,38	61,51
CADRETE	32,47	50,03	114,36	57,75
CALATORAO	50,29	89,8	55,81	61,9
CALCENA	42,9	4,47	10,06	18,14
CALMARZA	31,03	12,21	27,24	42,24
CAMPILLO DE ARAGON	22,89	45,14	62,67	56,1
CARENAS	8,68	167,06	31,31	91,79

MUNICIPIO	%gestión 2002	%gestión 2003	%gestión 2004	%gestión 2005
CARIÑENA	40,41	57,72	80,33	45,81
CASPE				62,03
CASTEJON DE ALARBA	23,68	25,19	32,26	24,08
CASTEJON DE LAS ARMAS	33,61	18	17,01	45,63
CASTEJON DE VALDEJASA	4,83	97,26	82,28	20,87
CASTILISCAR	82,21	104,56	72,37	90,07
CERVERA DE LA CAÑADA	12,74	49,66	32,11	6,82
CERVERUELA	40,68	22,27	27,31	9,61
CETINA	22,19	16,57	18,17	95,56
CIMBALLA	12,1	8,87	76,78	46,09
CINCO OLIVAS	63,58	75,45	69,28	129,63
CLARES DE RIBOTA	89,04	62,11	24,3	33,97
CODO	21,51	22,56	31,28	16,75
CODOS	13,62	7,61	26,7	35,66
CONTAMINA	26,67	97,86	68,12	44,18
COSUENDA	54,47	57,16	31,92	30,59
CUARTE DE HUERVA	21,35	32,62	42,16	36,1
CUBEL	72,61	119,63	38,2	87,68
CUERLAS, LAS	38,78	62,52	44,7	56,59
CHIPRANA	43,77	73,96	13,29	4,45
CHODES	40,47	18,98	290,64	55,77
DAROCA	47,81	30,07	124,48	36,48
EJEA DE LOS CABALLEROS		57,6	70,43	65,28
EMBID DE ARIZA	47,64	33,1	35,39	16,5
ENCINACORBA	60,85	61,33	377,2	154,27
EPILA	96,14	56,96	74,95	78,44
ERLA	33,49	50,96	140,07	70,52
ESCATRON	85,4	158,18	198,12	44,42
FABARA	54,08	46,61	32,02	79,78
FARLETE	91,26	46,99	47,84	55,35
FAYON	63,59	82,34	59,8	97,58
FAYOS, LOS	15,02	47,75	7,51	73,63
FOMBUENA	29,36	9,27	15,11	50,84
FRAGO, EL	83,55	110,98	62,25	523,21
FRASNO, EL	42,46	26,96	27,88	32,4
FRESCANO	71,9	69,5	78,21	84,35
FUENDEJALON	75,91	75,15	166,87	85,81
FUENDETODOS	67,17	48,54	41,39	25,13

MUNICIPIO	%gestión 2002	%gestión 2003	%gestión 2004	%gestión 2005
FUENTES DE EBRO	31,35	71,2	87,12	40,78
FUENTES DE JILOCA	19,3	17,28	28,35	32,78
GALLOCANTA	171,02	74,92	31,28	48,73
GALLUR	55,08	60,21	32,39	44,17
GELSA	133,31	170,07	100,42	91,36
GODOJOS	48,69	73,95	24,18	33,95
GOTOR	47,23	6,75	22,9	68,4
GRISEL	51,7	48,74	149,54	62,57
GRISEN	39,3	43,72	27,47	49,04
HERRERA DE LOS NAVARROS	34,08	18,64	28,85	16,99
IBDES	31,43	80,68	58,27	58,81
ILLUECA				
ISUERRE	5,73	87,51	57,13	71,14
JARABA	46,12	310,99	900,66	697,72
JARQUE	18,57	26,13	32,24	24,93
JAULIN	50,48	33,75	6,39	33,86
JOYOSA, LA	56,81	65,77	102,31	124,42
LAGATA	48,27	72,03	38,09	43,46
LANGA DEL CASTILLO	18,74	30,3	23,8	19,87
LAYANA	122,38	280,95	439,01	93,96
LECERA	69,54	62,99	54,88	55,69
LECIÑENA	66,47	80,53	127,56	187,98
LECHON	15,21	17,44	118,09	1,41
LETUX	45,27	67,52	33,88	21,02
LITAGO	33,69	39,64	33,02	41,5
LITUENIGO	100	197,3	42,06	92,11
LOBERA DE ONSELLA	7,19	95,33	18,19	228,27
LONGARES	30,86	70,81	43,66	71,57
LONGAS	41,18	29,59	24,91	29,48
LUCENA DE JALON	29,52	32,27	43,02	13,19
LUCENI	42,39	83,88	38,55	26,42
LUESIA	12,78	17,59	18,3	24,91
LUESMA	23,79	32,13	19,19	61,77
LUMPIAQUE	72,66	87,02	33,05	38,98
LUNA	80,22	66,1	51,48	49,56
MAELLA	59,65	54,49	653,8	77,19
MAGALLON	56,66	28,58	41,96	107,88
MAINAR	22,31	0,47	28,24	25,06

MUNICIPIO	%gestión 2002	%gestión 2003	%gestión 2004	%gestión 2005
MALANQUILLA	2,5	1,66	13,89	5,4
MALEJAN	64,58	123,94	117,01	53,69
MALON	45,84	37,41	54,42	59,55
MALUENDA	39,49	39,87	27,63	85,74
MALLEN	42,98	53,68	117,98	43,84
MANCHONES	59,02	27,66	34,73	35,42
MARA	26,31	16,43	46,93	32,61
MARIA DE HUERVA	16,13	48,75	101,26	52,24
MEDIANA DE ARAGON	51,82	60,39	69,1	82,98
MEQUINENZA	57,89	58,82	93,11	98,72
MESONES DE ISUELA	5,27	49,99	12,44	77,49
MEZALOCHA	84,64	25,44	26,27	16,53
MIANOS	94,43	54,74	63,24	47,42
MIEDES DE ARAGÓN	65,94	26,49	24,93	52,89
MONEGRILLO	86,52	62,25	58,77	93
MONEVA	31,56	38,4	29,62	16,03
MONREAL DE ARIZA	57,2	61,39	31,59	16,84
MONTERDE	44,35	73,25	61,72	52,66
MONTON	46,14	31,12	32,56	39,47
MORATA DE JALON	23,03	12,09	18,64	16,45
MORATA DE JILOCA	29,49	17,81	32,62	77,4
MORES	19,9	7,65	73,08	6,32
MOROS	16,36	11,59	26,27	19,65
MOYUELA	55,26	36,8	31,57	68,14
MOZOTA	32,8	31,83	20,97	76,6
MUEL	40,64	49,2	463,53	187,89
MUELA, LA	51	86,39	83,05	82,39
MUNEBREGA	80,55	66,99	42,72	61,56
MURERO	43,68	43,92	16,21	21,11
MURILLO DE GALLEGO	20,68	40,2	11,06	8,38
NAVARDUN	59,3	68,8	98,97	146,31
NIGÜELA	37,96	8,9	59,42	48,56
NOMBREVILLA	42,63	50,24	75,28	38,39
NONASPE	30,71	70,54	36,65	10,14
NOVALLAS	79,8	90,7	57,67	27,86
NOVILLAS	38,76	52,9	52,85	35,44
NUEVALOS	27,74	80,8	15,16	54,96
NUEZ DE EBRO	104,86			

MUNICIPIO	%gestión 2002	%gestión 2003	%gestión 2004	%gestión 2005
OLVES	18,21	15,92	11,34	5,59
ORCAJO	8,17	12,02	28,66	28,3
ORERA	80,2	10,8	47,41	57,43
ORES	44,53	70,09	27,39	25,29
OSEJA	33,26	33,01	67,76	41,8
OSERA DE EBRO	36,26	38,54	34,09	55,58
PANIZA	46,11	77,8	43,38	54,35
PARACUELLOS DE JILOCA	23,5	53,37	39,13	19,89
PARACUELLOS DE LA RIBERA	22,74	22,22	26,58	8,91
PASTRIZ				8,11
PEDROLA	67,75	1253,03	173,36	117,57
PEDROSAS, LAS	93,09	113,07	76,53	89,53
PERDIGUERA	83,75	27,83	73,7	46,47
PIEDRATAJADA	52,39	130,55	50,09	78,93
PINA DE EBRO	43,35	38,37	37,88	17,57
PINSEQUE	23,11	30,82	58,48	50,38
PINTANOS	45,77	29,46	12,63	16,83
PLASENCIA DE JALON	45,79	83,5	42,74	36,37
PLEITAS	88,66	68,34	68,57	94,03
PLENAS	55,78	36,48	32,96	38,88
POMER	14,11	30,3	19,12	21,16
POZUEL DE ARIZA	25,55	23,68	37,44	54,98
POZUELO DE ARAGON	43,68	74,61	51,93	52,12
PRADILLA DE EBRO	117,94	93,18	84,47	37,1
PUEBLA DE ALBORTON	77,24	70,81	26,02	44,08
PUENDELUNA	100	138,99	66,42	65,53
PURUJOSA	61,47	66,4	69,45	62,31
QUINTO DE EBRO	74,69	76,03	109,55	47,77
REMOLINOS	49,52	79,54	40,89	25,45
RETASCON	30,03	10,11	21,81	8,81
RICLA	47,07	51,44	46,65	61,36
ROMANOS	80,31	84,74	87,31	48,54
RUEDA DE JALON	46,15	53,43	9146,9	1418,93
RUESCA	29,05	68,88	51,51	21,39
SADABA	46,12	35,37	36,29	24,74
SALILLAS DE JALON	85,31	68,05	92,41	45,55
SALVATIERRA DE ESCA	74,35	28,57	19,37	13,79
SAMPER DEL SALZ	54,48	32,44	64,14	28,37

MUNICIPIO	%gestión 2002	%gestión 2003	%gestión 2004	%gestión 2005
SAN MARTIN DE LA VIRGEN DEL MONCAYO	77,93	56,32	19,17	25,29
SAN MATEO DE GALLEGO	74,08	72,57	572,49	90,96
SANTA CRUZ DE GRIO	22,75	20,1	8,68	7,77
SANTA CRUZ DEL MONCAYO	41,1	38,74	24,24	21,52
SANTA EULALIA DE GALLEGO	39,39	27,93	43,4	24,83
SANTED	135,03	17,43	111,31	79,12
SASTAGO	76,17	80,29	76,8	37,22
SAVIÑAN	22,07	18,83	22,41	29,07
SEDILES	20,15	18,21	16,46	44,84
SESTRICA	75,25	55,7	32,79	23,82
SIERRA DE LUNA	68,51	33,26	39,24	46,56
SIGÜES	61,72	18,64	62,13	67,9
SISAMON	21,34	29,1	30,05	9,1
SOBRADIEL	27,21	134,51	82,36	68,23
SOS DEL REY CATOLICO	40,21	60,52	37,72	13,96
TABUENCA	50,12	57,09	29,57	41,75
TALAMANTES	92,87	58,6	42,2	56,43
TAUSTE		20,92	81,43	48,06
TERRER	41,84	29,87	33,47	22,7
TIERGA	71,03	55,07	27,69	14,98
TOBED	30,37	28,78	29,11	9,02
TORRALBA DE LOS FRAILES	45,59	33,03	44,25	22,31
TORRALBA DE RIBOTA	22,43	20,29	21,71	8,73
TORRALBILLA	6,73	17,39	15,93	20,2
TORREHERMOSA	21,62	97,96	18,89	58,81
TORRELAPAJA	65,69	66,94	18,87	36,79
TORRELLAS	106,36	147,29	105,09	109,39
TORRES DE BERRELEN	25,33	34,63	53,12	48,71
TORRIJO DE LA CAÑADA	12,11	26	30,77	22,63
TOSOS	58,2	60,18	81,92	97,61
TRASMOZ	40,78	21,37	21,69	45,17
TRASOBARES	58,14	56,65	39,69	21,86
UNCASTILLO	84,01	44,96	34,82	21,83
UNDUES DE LERDA	53,45	86,95	16,53	45,54
URREA DE JALON	29,5	36,33	24,55	27,92
URRIES	8,57	98,55	22,37	20,43
USED	17,44	21,6	28,65	26,65
VALDEHORNA	184,48	6,94	17,22	17,32

MUNICIPIO	%gestión 2002	%gestión 2003	%gestión 2004	%gestión 2005
VAL DE SAN MARTIN	61,28	32,39	7,3	3
VALMADRID	71,6	74,24	42,61	57,87
VALPALMAS	101,67	143,81	256,55	130,91
VALTORRES	18,97	73,55	58,26	49,27
VELILLA DE EBRO	47,71	14,91	85,17	508,35
VELILLA DE JILOCA	34,25	54,98	45,18	10,29
VERA DE MONCAYO	65,31	48,46	64,15	87,01
VIERLAS	56,98	41,1	47,26	27,32
VILUEÑA, LA	20,71	25,03	30,76	7,58
VILLADOZ	94,63	66,66	47,31	60,59
VILLAFELICHE	11,62	45,14	48,29	27,16
VILLALBA DE PEREJIL	10,96	15,01	21,08	9,83
VILLALENGUA	11,39	36,3	36,45	22,42
VILLANUEVA DE GALLEGO	25,19	43,44	83,14	37,39
VILLANUEVA DE JILOCA	22,33	14,02	23,16	17,32
VILLANUEVA DE HUERVA	35,86	48,03	65,32	62,5
VILLAR DE LOS NAVARROS	51,45	28,95	31,79	15,47
VILLARREAL DE HUERVA	41,21	26,74	109,23	51,18
VILLARROYA DE LA SIERRA	24,28	24,84	34,1	21,72
VILLARROYA DEL CAMPO	47	85,07	66,5	143,66
VISTABELLA	16,23	15,57	22,35	7,75
ZAIDA, LA	48,07	20,73	121,37	350,49
ZUERA	41,74	61,36	76,27	75,11
MARRACOS	51,37	123,62	0	40,94